

ส่วนที่ 1

บทนำ

ความเป็นมา

เนื่องในวโรกาสแห่งศุภมงคลวาระที่พระบาทสมเด็จพระเจ้าอยู่หัวภูมิพลอดุลยเดชฯ เสด็จเถลิงถวัลยราชสมบัติครบ 50 ปี ในวันที่ 9 มิถุนายน พ.ศ.2539 กระทรวงศึกษาธิการ โดยกรมสามัญศึกษา กระทรวงศึกษาธิการ ได้ระลึกถึงพระมหากรุณาธิคุณของพระองค์ท่านที่มีต่อพสกนิกรชาวไทย อย่างล้นพ้น และทรงเล็งเห็นความสำคัญของการศึกษาในการที่จะพัฒนาบุคคล และประเทศชาติให้เจริญอย่างมีประสิทธิภาพได้ จากพระราชกรณียกิจของพระองค์สะท้อนให้เห็นแนวพระราชดำริ ที่ทรงมุ่งมั่น พระราชหฤทัยที่จะส่งเสริม ทำนุบำรุงการศึกษา ให้แก่นักเรียนและเยาวชนของชาติ ซึ่งเป็นพสกนิกรของพระองค์ที่เจริญเติบโตให้เป็นพลเมืองของประเทศชาติที่ดี ในภายภาคหน้า ประกอบกับรัฐบาลสมัยนั้นมีการเร่งรัด การขยายโอกาสทางการศึกษา เพื่อให้เด็ก และเยาวชนได้รับการศึกษาในระดับชั้นมัธยมศึกษา อย่างทั่วถึงในส่วนกลางและส่วนภูมิภาค โดยเฉพาะมีนโยบายที่จะกระจายความเจริญสู่ภูมิภาคให้มากขึ้น ด้วยสำนึกในพระมหากรุณาธิคุณของพระองค์ กรมสามัญศึกษาได้เล็งเห็นว่าโรงเรียน ภ.ป.ร.ราชวิทยาลัย ซึ่งเป็นโรงเรียนในพระบรมราชูปถัมภ์ในพระบาทสมเด็จพระเจ้าอยู่หัวภูมิพลอดุลยเดชฯ รับนักเรียนประจำชายได้โอนมาอยู่ในความดูแลของกรมสามัญศึกษา กระทรวงศึกษาธิการ เพื่อปี พ.ศ.2517 โดยคณะกรรมการราชวิทยาลัยมูลนิธิเพื่อการศึกษา ได้เรียนรัฐมนตรีว่าการกระทรวงศึกษาธิการในสมัยนั้นคือ นายอภิรักษ์ จันทวิมล ขอให้พิจารณาและได้รับความเห็นชอบในหลักการที่จะให้โรงเรียน ภ.ป.ร.ราชวิทยาลัย ในพระบรมราชูปถัมภ์เป็นโรงเรียนตัวอย่างของโรงเรียนประจำ ที่อาจจะตั้งเพิ่มขึ้น ในกาลต่อไป และจากการดำเนินงานปรากฏว่านักเรียนของโรงเรียน ภ.ป.ร.ราชวิทยาลัย เป็นนักเรียนที่มีระเบียบวินัย มีจรรยาบรรณเรียบร้อย มีความเป็นผู้นำ เป็นสุภาพบุรุษ มีร่างกายแข็งแรง มีความรู้ความสามารถเป็นแบบอย่างที่ดีได้ เนื่องในโอกาสอันเป็นมหามงคลนี้ กรมสามัญศึกษา จึงเห็นสมควรจัดทำโครงการจัดตั้งโรงเรียนลักษณะโรงเรียน ภ.ป.ร.ราชวิทยาลัย ขึ้นในเขตการศึกษาต่างๆ เพื่อเฉลิมพระเกียรติพระบาทสมเด็จพระเจ้าอยู่หัวภูมิพลอดุลยเดชฯ เนื่องในวโรกาสที่เสด็จเถลิงถวัลยราชสมบัติครบ 50 ปี ได้พระราชทานนามโดยใช้ชื่อโรงเรียนครั้งแรกว่า “โรงเรียนเฉลิมพระเกียรติพระบาทสมเด็จพระเจ้าอยู่หัวภูมิพลอดุลยเดชฯ ทรงครองราชย์ครบ 50 ปี” ต่อมาภายหลังได้รับพระมหากรุณาธิคุณอันสูงยิ่งจากพระบาทสมเด็จพระเจ้าอยู่หัวภูมิพลอดุลยเดชฯ พระราชทานนามโรงเรียนใหม่ว่า “โรงเรียนกาญจนาภิเษกวิทยาลัย” เป็นโรงเรียนที่กระทรวงศึกษาธิการ ประกาศจัดตั้งขึ้น เมื่อวันที่ 27 กุมภาพันธ์ พ.ศ.2538 จำนวน 9 โรงเรียน ประกอบด้วย โรงเรียนกาญจนาภิเษกวิทยาลัย กระบี่ โรงเรียนกาญจนาภิเษกวิทยาลัย กาฬสินธุ์ โรงเรียนกาญจนาภิเษกวิทยาลัย ฉะเชิงเทรา โรงเรียนกาญจนาภิเษกวิทยาลัย ชัยภูมิ

โรงเรียนกาญจนาภิเษกวิทยาลัย นครปฐม (พระตำหนักสวนกุหลาบมัธยม) โรงเรียนกาญจนาภิเษกวิทยาลัย เพชรบูรณ์ โรงเรียนกาญจนาภิเษกวิทยาลัย สุพรรณบุรี โรงเรียนกาญจนาภิเษกวิทยาลัย สุราษฎร์ธานี โรงเรียนกาญจนาภิเษกวิทยาลัย อุทัยธานี

จากที่กล่าวข้างต้น กลุ่มโรงเรียนกาญจนาภิเษกวิทยาลัย ได้น้อมนำแนวพระราชดำริ พระบาทสมเด็จพระเจ้าอยู่หัวภูมิพลอดุลยเดชฯ และหลักการของกระทรวงศึกษาธิการที่จะให้โรงเรียน ภ.ป.ร.ราชวิทยาลัย ในพระบรมราชูปถัมภ์เป็นโรงเรียนตัวอย่างของโรงเรียนประจำ และนักเรียนเป็นผู้ที่มีระเบียบวินัย มีจรรยาบรรณเรียบร้อย มีความเป็นผู้นำ เป็นสุภาพบุรุษ มีร่างกายแข็งแรง มีความรู้ความสามารถเป็นแบบอย่างที่ดีได้ นักเรียนได้รับการพัฒนาให้มีคุณภาพ มีคุณธรรม จริยธรรม และมีความสุขในการเรียนรู้อย่างแท้จริง

วัตถุประสงค์

1. เพื่อนำหลักการกระทรวงศึกษาธิการ ไปสู่การปฏิบัติได้อย่างมีประสิทธิภาพ
2. เพื่อให้สถานศึกษากลุ่มโรงเรียนกาญจนาภิเษกวิทยาลัย สามารถส่งเสริมและพัฒนา นักเรียนให้มีคุณลักษณะที่นำไปสู่ความเป็นสุภาพบุรุษ สุภาพสตรี กาญจนาภิเษกวิทยาลัย
3. เพื่อให้ให้นักเรียนกลุ่มโรงเรียนกาญจนาภิเษกวิทยาลัย มีคุณลักษณะที่นำไปสู่ความเป็นสุภาพบุรุษ สุภาพสตรี กาญจนาภิเษกวิทยาลัย
4. เพื่อให้พ่อแม่ ผู้ปกครอง และผู้ที่เกี่ยวข้องกับการจัดการศึกษามีความพึงพอใจในการจัดกิจกรรมของกลุ่มโรงเรียนกาญจนาภิเษกวิทยาลัย ในการพัฒนาคุณลักษณะที่นำไปสู่ความเป็นสุภาพบุรุษ สุภาพสตรี กาญจนาภิเษกวิทยาลัย

ความหมาย

เพื่อให้การสร้างคู่มือการพัฒนาคุณลักษณะ สุภาพบุรุษ - สุภาพสตรี ตามแนวทางเบญจวิถี กลุ่มโรงเรียนกาญจนาภิเษกวิทยาลัย ไปสู่การปฏิบัติมีความชัดเจนตรงกันจึงกำหนด ความหมายของคำสำคัญ ไว้ดังนี้

สุภาพบุรุษ - สุภาพสตรี กาญจนาภิเษกวิทยาลัย หมายถึง คุณลักษณะที่แสดงออกถึงความเป็นผู้นำ ซื่อสัตย์ สุจริต อุปนิสัยใจคอดี

ผู้ที่เป็นสุภาพบุรุษ - สุภาพสตรี กาญจนาภิเษกวิทยาลัย หมายถึง ผู้ที่ปฏิบัติตนอยู่บนพื้นฐานของความเป็นผู้นำ ซื่อสัตย์ สุจริต อุปนิสัยใจคอดี

คุณลักษณะที่จะนำไปสู่ความเป็นสุขภาพบุรุษ - สุภาพสตรี กาญจนานิเชกวิทยาลัย
หมายถึง ข้อกำหนดคุณลักษณะในการเพื่อพัฒนานักเรียนให้มีความเป็นสุขภาพบุรุษ สุภาพสตรี
กาญจนานิเชกวิทยาลัย ของกลุ่มโรงเรียนกาญจนานิเชกวิทยาลัย

เบญจวิถี กลุ่มโรงเรียนกาญจนานิเชกวิทยาลัย หมายถึง ข้อกำหนดคุณลักษณะ จำนวน
5 ประการ ในการพัฒนานักเรียนให้มีความเป็นสุขภาพบุรุษ สุภาพสตรี กาญจนานิเชกวิทยาลัย
ของกลุ่มโรงเรียนกาญจนานิเชกวิทยาลัย ประกอบด้วย วิถีที่ 1. เติบโตสถาบัน วิถีที่ 2. กตัญญู
วิถีที่ 3. บุคลิกดี วิถีที่ 4. มีวินัย วิถีที่ 5. ให้เกียรติ

แนวคิด “เบญจวิถี กลุ่มโรงเรียนกาญจนานิเชกวิทยาลัย”

“เบญจวิถี กลุ่มโรงเรียนกาญจนานิเชกวิทยาลัย” กลุ่มโรงเรียนกาญจนานิเชกวิทยาลัย
มีความมุ่งมั่นที่จะให้การศึกษาแก่นักเรียนให้เป็นผู้มีความรู้ มีความสามารถทางวิชาการ ควบคู่ไปกับ
การเป็นผู้ที่มีคุณสมบัติเพียบพร้อม กาย วาจา ใจ มีความประพฤติดีและตั้งปณิธานที่จะสืบสาน
งานพระราชดำริ เพื่อนำไปพัฒนาสังคมและประเทศชาติโดยมุ่งเน้นความมีระเบียบวินัย บุคลิกภาพ
ความเป็นผู้นำที่จะทำให้สามารถพึ่งตนเองและเอื้ออาทรต่อผู้อื่นรวมทั้งการปลูกจิตสำนึก
การมองกว้างไกล และใฝ่ดี ด้วยการวางนโยบายและกฎระเบียบต่างๆ เพื่อพัฒนาให้โรงเรียนกาญจนานิ
เชกวิทยาลัย ก้าวหน้าทัดเทียมโรงเรียนอื่นๆ ทั้งในด้านวิชาการ ความประพฤติที่ดี ความคิด
ที่กว้างไกล การมีวินัย ความเสียสละ การรู้จักให้อภัย และภาคภูมิใจในขนบธรรมเนียม ประเพณี
วัฒนธรรมที่ดงามของคนไทย ตลอดจนมีความรักชาติ ศาสน์ กษัตริย์ได้ เพื่อส่งเสริมให้นักเรียน
เป็นแบบอย่างที่ดีใน กลุ่มโรงเรียนกาญจนานิเชกวิทยาลัย จึงเพิ่ม “เบญจวิถีกาญจนานิเชก-
วิทยาลัย” เพื่อสร้างสุขภาพบุรุษ - สุภาพสตรี กาญจนานิเชกวิทยาลัย สู่ความเป็นสากล ในคุณลักษณะ
อันพึงประสงค์ของนักเรียน โรงเรียนกาญจนานิเชกวิทยาลัย ได้กำหนดตัวชี้วัดและพฤติกรรมบ่งชี้
คุณลักษณะของนักเรียน เพื่อส่งเสริมให้เกิดคุณลักษณะดังกล่าวกับนักเรียนกลุ่มโรงเรียนกาญจนานิ
เชกวิทยาลัย

โดยกลุ่มโรงเรียนกาญจนานิเชกวิทยาลัย ได้จัดประชุมเชิงปฏิบัติการ เพื่อสร้างคู่มือ
การพัฒนาคุณลักษณะ สุขภาพบุรุษ - สุภาพสตรี ตามแนวทางเบญจวิถีกลุ่มโรงเรียนกาญจนานิเชก-
วิทยาลัย เพื่อใช้จัดกิจกรรมให้สอดคล้องกับพฤติกรรม “เบญจวิถีกาญจนานิเชกวิทยาลัย” ได้แก่
เติบโตสถาบัน กตัญญู บุคลิกดี มีวินัย ให้เกียรติ เพื่อนำไปใช้ในการดำเนินการจัดกิจกรรมพัฒนา
คุณลักษณะ ของกลุ่มนักเรียนโรงเรียนกาญจนานิเชกวิทยาลัยให้บรรลุตามวัตถุประสงค์
เกิดคุณลักษณะสุขภาพบุรุษ - สุภาพสตรี ตามแนวทางเบญจวิถี กลุ่มโรงเรียนกาญจนานิเชกวิทยาลัย

ทฤษฎีที่สนับสนุนแนวคิด “เบญจวิถี กลุ่มโรงเรียนกาญจนาภิเษกวิทยาลัย”

ในการสร้างคู่มือการพัฒนาคุณลักษณะ สุภาพบุรุษ - สุภาพสตรี ตามแนวทางเบญจวิถี กลุ่มโรงเรียนกาญจนาภิเษกวิทยาลัย ได้มีการรวบรวมแนวคิดและหลักทฤษฎี มีการวิเคราะห์ สังเคราะห์ ข้อมูลอย่างครบถ้วน สำหรับทฤษฎีที่สนับสนุนแนวคิด “เบญจวิถี กลุ่มโรงเรียนกาญจนาภิเษกวิทยาลัย” คือ ทฤษฎีพัฒนาการทางจริยธรรมของเพียเจท์ ทฤษฎีพัฒนาการทางจริยธรรมของ โคลเบอร์ก ทฤษฎีทางด้านจิตพิสัยของแคโรลและคณะ และทฤษฎีต้นไม้จริยธรรมสำหรับคนไทย ซึ่งเป็นทฤษฎีที่ให้ความสำคัญกับผู้เรียนด้านพัฒนาการทางจริยธรรม

1. ทฤษฎีพัฒนาการทางจริยธรรมของเพียเจท์

เพียเจท์ (Piaget) เป็นผู้ริเริ่มความคิดที่ว่าพัฒนาการทางจริยธรรมของมนุษย์ย่อมขึ้นอยู่กับความฉลาดที่จะทำให้รับรู้กฎเกณฑ์และลักษณะต่างๆ ทางสังคม พัฒนาการทางจริยธรรมของบุคคลจึงขึ้นอยู่กับพัฒนาการทางสติปัญญาของบุคคลนั้นๆ เขาเชื่อว่าจริยธรรมเป็นกระบวนการที่ซับซ้อน (Complex Process) ระหว่างความรู้ ความรู้สึก และการสร้าง ในการศึกษาค้นคว้า พบว่าเด็กจะพัฒนาการทางสติปัญญาได้ถึงขั้นสูงสุดเมื่ออายุประมาณ 8 - 10 ปี ดังนั้นพัฒนาการทางจริยธรรมของเด็กจะบรรลุถึงขั้นสูงสุดเมื่ออายุประมาณ 8 - 10 ปี เช่นกัน เพียเจท์ ได้แบ่งขั้นการพัฒนาจริยธรรมของมนุษย์เป็น 3 ขั้น คือ

ขั้นที่ 1 ขั้นก่อนจริยธรรม เริ่มตั้งแต่เด็กแรกเกิดจนถึง 2 ขวบ ในขั้นนี้เด็กยังไม่มีความสามารถในการรับรู้สิ่งแวดล้อมอย่างละเอียด มีแต่ความต้องการทางกาย ซึ่งต้องการที่จะได้รับบำบัดโดยไม่คำนึงถึงกาลเทศะ เมื่อเด็กมีความสามารถในการพูดก็จะเริ่มเรียนรู้สภาพแวดล้อมและบทบาทของตนเองต่อบุคคลอื่น

ขั้นที่ 2 ขั้นปฏิบัติตามคำสั่ง เริ่มตั้งแต่อายุ 2 ถึง 8 ปี เด็กจะมีพัฒนาการในขั้นปฏิบัติตามคำสั่ง มีความเกรงกลัวผู้ใหญ่ และเห็นว่าคำสั่งของผู้ใหญ่คือสิ่งที่ตนต้องการทำตาม

ขั้นที่ 3 ขั้นยึดหลักแห่งตน เกิดจากการพัฒนาทางสติปัญญาและประสบการณ์ในการมีในกลุ่มเพื่อนเด็กด้วยกัน ความเกรงกลัวอำนาจภายนอกกลายเป็นหลักภายในจิตใจของเด็กเกี่ยวกับความยุติธรรม เมื่อเด็กพบว่ากฎเกณฑ์ทางศีลธรรมที่บ้าน ทางโรงเรียน และทางสังคมแตกต่างกัน เด็กจะตัดสินใจเลือกเกณฑ์เองโดยปรับเกณฑ์ทั้งหลายเข้าด้วยกัน

2. ทฤษฎีพัฒนาการทางจริยธรรมของโคลเบอร์ก

โคลเบอร์ก (Kolberg) (อ้างในอาร์บัทโนต์, แจ็ก, สุดใจ บุญอารีย์ แปล, 2552) ได้ศึกษาพัฒนาการทางจริยธรรมโดยศึกษาตามแนวทฤษฎีของเพียเจท์แล้วพบว่าพัฒนาการทางจริยธรรมของมนุษย์ส่วนมากไม่ได้บรรลุถึงขั้นสูงสุดเมื่ออายุ 10 ปี แต่จะมีพัฒนาการอีกหลายขั้นตอนจากอายุ 11 ปี ถึง 25 ปี โคลเบอร์ก เชื่อว่าการบรรลุนิติภาวะเชิงจริยธรรมของบุคคลนั้น จะแสดงออกทางการ

ให้เหตุผลทางจริยธรรม ซึ่งไม่ขึ้นอยู่กับเกณฑ์ของสังคมใดสังคมหนึ่ง เป็นเหตุผลที่ลึกซึ้งบริสุทธิ์ มีลักษณะเป็นสากล กว้างขวาง มีหลักการไม่ขัดแย้ง ไม่เข้าข้างตนเอง และเป็นอุดมคติ

โคลเบอร์กได้แบ่งพัฒนาการทางจริยธรรมเป็น 3 ระดับ

1. ระดับก่อนกฎเกณฑ์ (Preconventional Level) เป็นระดับที่บุคคลดำเนินตามบทบาท ถูกต้องและไม่ถูกต้อง บุคคลจะสนองตอบกฎเกณฑ์โดยกระทำตามที่มีอำนาจเหนือตน และพิจารณาสิ่งต่างๆ ที่เกี่ยวข้องกับการถูกลงโทษหรือการได้รับรางวัล พัฒนาการระดับนี้แบ่งออกเป็น 2 ชั้น คือ

ชั้นที่ 1 ชั้นหลบหลีกหนีการถูกลงโทษ (The Punishment and Obedience Orientation) ช่วงอายุ 2 - 7 ปี ในชั้นนี้จะใช้หลักการหลีกเลี่ยงมิให้ได้รับโทษในการกระทำ เด็กจะปฏิบัติตามกฎเกณฑ์ของผู้มีอำนาจเหนือตน และอยู่ใต้อำนาจของผู้ใหญ่เพราะกลัวการถูกลงโทษ ถ้าถูกลงโทษในสิ่งที่กระทำเด็กจะไม่กระทำอีก แต่ถ้าไม่ได้รับการลงโทษในสิ่งที่กระทำเขาจะกระทำซ้ำๆ อีก

ชั้นที่ 2 ชั้นแสวงหารางวัล (The Instrumental Relativist Orientation) ช่วง 7 - 10 ปี ในชั้นนี้เด็กไม่ได้คิดว่ากฎระเบียบเป็นสิ่งที่แน่นอนตายตัว ถือความพอใจของตนเองเป็นหลัก ในการตัดสินใจการกระทำตามใจตนเอง จะเห็นความสำคัญของการได้รางวัลหรือคำชมเชยซึ่งเป็นแรงจูงใจในการกระทำความดี

2. ระดับกฎเกณฑ์ (Conventional Level) เป็นระดับที่เด็กจะเห็นความสำคัญของหน้าที่ ความรับผิดชอบของกลุ่มที่ตนเป็นสมาชิกอยู่ เช่น ครอบครัว กลุ่มชนหรือชาติ เด็กจะสนับสนุนการกระทำและอ้างเหตุผลสนับสนุนตามสังคม รู้จักรักษากฎเกณฑ์ จะไม่กระทำความผิดเพราะต้องการให้ผู้อื่นยอมรับ พัฒนาการระดับนี้แบ่งเป็น 2 ชั้น คือ

ชั้นที่ 1 ชั้นทำตามสิ่งที่คนอื่นเห็นว่าดี (The Interpersonal Concordance Orientation) ช่วงอายุ 10 - 13 ปี ในชั้นนี้เด็กเริ่มเข้าสู่วัยรุ่นซึ่งเข้าใจว่าสิ่งใดเป็นสิ่งที่คนดีควรกระทำ เด็กจะกระทำในสิ่งที่ตนเองคิดว่าคนอื่นจะเห็นด้วยและพอใจเพื่อให้เป็นที่ชื่นชอบของเพื่อนฝูงเพราะต้องการยอมรับจากผู้อื่น

ชั้นที่ 2 ชั้นการกระทำตามหน้าที่และระเบียบทางสังคม (The law and order Orientation) ช่วงอายุ 13 - 16 ปี ชั้นนี้ความคิดขยายกว้างขึ้นครอบคลุมถึงระเบียบสังคมต่างๆ ไป บุคคลจะเข้าใจในกฎเกณฑ์ บรรทัดฐานของสังคม ตลอดจนบทบาทและหน้าที่ที่พึงปฏิบัติ ตามกฎเกณฑ์ของกลุ่มสังคมที่ตนเป็นสมาชิกอยู่ เพื่อประโยชน์ต่อกลุ่มสังคมของตน

3. ระดับเหนือกฎเกณฑ์หรือระดับหลักการ (Postconventional Level) ระดับนี้บุคคลจะเข้าใจถึงค่านิยม คุณค่าทางจริยธรรม หลักเกณฑ์ที่นำไปใช้โดยพิจารณาถึงสภาพการณ์ที่แตกต่างกันออกไป พยายามเลียนแบบค่านิยมทางศีลธรรมจรรยาบรรณสากล ซึ่งเป็นที่ยอมรับอย่างกว้างขวาง เหมาะสมและเที่ยงธรรม ระดับนี้แบ่งออกเป็น 2 ชั้นคือ

ขั้นที่ 1 ขั้นการมีเหตุผลและการเคารพตนเอง หรือขั้นทำตามสัญญา (The Social Contract Legalistic Orientation) ช่วงอายุ 16 ปีขึ้นไป ในช่วงนี้จะเห็นความสำคัญของคนหมู่มาก ความถูกต้องเป็นสิ่งที่ต้องพิจารณาถึงค่านิยมเฉพาะตัวบุคคล โดยคำนึงถึงสภาพการณ์และกฎเกณฑ์ที่มีเหตุผลซึ่งได้รับการยอมรับจากคนส่วนใหญ่ มีทัศนคติต่อกฎเกณฑ์ในลักษณะที่ยืดหยุ่นได้ ถ้ามีเหตุผลที่เหมาะสมกว่า เคารพมติที่มาจาก การลงความเห็นอย่างเป็นประชาธิปไตย และมีข้อตกลงที่ยอมรับร่วมกัน บุคคลจะทำตามสัญญาที่ให้กับผู้อื่น คำนึงถึงสิทธิเสรีภาพ และเห็นค่าแก่ประโยชน์ส่วนรวมเป็นสำคัญ

ขั้นที่ 2 ขั้นทำตามหลักอุดมคติสากล (The Universal Ethical Principle orientation) เป็นขั้นในวัยผู้ใหญ่ บุคคลมีความคิดรวบยอดทางนามธรรมเกี่ยวกับการสากล ความถูกต้อง คือ ความสำนึกถึงคุณค่าของความถูกต้องตามหลักเกณฑ์ที่บุคคลนั้นได้พิจารณา โดยคำนึงถึงเหตุผลอย่างกว้างขวางตามหลักสากลของผู้ที่เจริญแล้ว คำนึงถึงประโยชน์ของมนุษยชน มีความเชื่อว่าทุกคนมีสิทธิเท่าเทียมกัน คุณธรรมในขั้นนี้จะเกิดขึ้นได้ในบุคคลที่มีความเจริญทางสติปัญญาในขั้นสูงมีความรู้และประสบการณ์กว้างขวาง

โคลเบอร์กเชื่อว่าพัฒนาการทางจริยธรรมของบุคคลจะเป็นไปตามลำดับขั้นจากขั้นที่ 1 ไปจนถึงขั้นที่ 6 จะพัฒนาข้ามขั้นไม่ได้ เพราะการให้เหตุผลในขั้นที่สูงขึ้นได้นั้นจะต้องการความสามารถจากขั้นที่ต่ำกว่า และต่อมาเมื่อได้รับประสบการณ์ทางสังคมใหม่ๆ หรือเข้าใจประสบการณ์เก่าได้ดีขึ้น จึงเกิดการเปลี่ยนแปลงทางความคิดและเหตุผล ทำให้การให้เหตุผลในขั้นสูงมีมากขึ้นเหตุผลขั้นที่ต่ำกว่าก็จะถูกใช้น้อยลงและละทิ้งไปในที่สุด พัฒนาการทางจริยธรรมของแต่ละคนไม่จำเป็นต้องไปถึงขั้นสูงสุด อาจจะหยุดชะงักอยู่ในขั้นหนึ่งก็ได้ ทั้งนี้ขึ้นอยู่กับความสามารถทางสติปัญญาและประสบการณ์ทางสังคมของบุคคลนั้นๆ

3. ทฤษฎีทางด้านจิตพิสัยของแครธวอลและคณะ

แครธวอล บลูม และมาเซีย (Kratwohl, Bloom, & Masia) ได้ลำดับการเกิดลักษณะนิสัยของบุคคล เป็น 5 ขั้น ดังนี้ (ศูนย์ส่งเสริมและพัฒนาแผ่นดินเชิงคุณธรรม, 2552 : 4 - 6)

ขั้นที่ 1 ขั้นรับรู้ (receiving) เป็นการพัฒนาขั้นแรกสุด ขั้นนี้บุคคลจะมีความรู้สึกรับรู้ต่อสิ่งเร้าที่มากกระทบต่อประสาทสัมผัสของเขา ซึ่งแบ่งเป็น 3 ขั้นย่อย คือ

1. ขั้นรู้ตัว ได้แก่ การสังเกต รับรู้ความแตกต่างของสิ่งเร้า
2. ขั้นตั้งใจรับ ได้แก่ การมีความตั้งใจฝึกฝืนต่อสิ่งเร้าเฉพาะอย่างเริ่มสะสมความรู้หรือ

ประสบการณ์ในสิ่งเร้าเฉพาะอย่างนั้นแล้วจึงยอมรับ

3. ขั้นการเลือกสรรสิ่งที่รับรู้ ได้แก่ การเลือกรับเฉพาะอย่าง เช่น สนใจอ่านเฉพาะบางเรื่อง สนใจตอบคำถามเฉพาะบางคำถาม

ขั้นที่ 2 ขั้นตอบสนอง (responding) เป็นการพัฒนาการที่สูงขึ้นมาอีกขั้นหนึ่ง ในขั้นนี้บุคคลไม่เพียงรับรู้สิ่งเร้าเท่านั้น แต่จะมีปฏิริยาตอบสนองต่อสิ่งเร้า 3 ลักษณะ คือ

1. ขั้นเต็มใจตอบสนอง เป็นการยินยอมปฏิบัติตามหลักการหรือกฎเกณฑ์และยอมรับในสิ่งที่รับรู้มา
2. ขั้นตั้งใจตอบสนอง เป็นขั้นที่บุคคลเริ่มอาสาที่จะเข้าร่วมปฏิบัติการกับผู้อื่น และอาจมีการพยายามหลีกเลี่ยงไม่ปฏิบัติในสิ่งที่ขัดกับสิ่งที่ตนรับรู้มา
3. ขั้นพอใจตอบสนอง เป็นขั้นที่บุคคลจะเกิดความพึงพอใจ หรือไม่พอใจต่อพฤติกรรมหรือการแสดงออกของผู้อื่นที่สอดคล้องหรือขัดแย้งกับสิ่งที่รับรู้มา เป็นการเลือกตอบสนองต่อสิ่งเร้า

ขั้นที่ 3 ขั้นเห็นคุณค่า (valuing) เป็นขั้นที่บุคคลเริ่มเห็นคุณประโยชน์ของสิ่งที่รับรู้ และสิ่งตอบสนองแล้ว เขาเริ่มยอมรับสิ่งที่เริ่มได้รับรู้มา สิ่งใดมีความหมายต่อเขาและสิ่งใดไม่มีค่า ไม่มีความหมายต่อเขา เขาจะแสดงออกด้วยพฤติกรรมต่างๆ ตามขั้นตอนการพัฒนาย่อย คือ

1. การยอมรับค่านิยม ได้แก่ พยายามเพิ่มพูนประสบการณ์ในสิ่งเร้านั้นๆ พยายามปฏิบัติตามบ่อยครั้งเข้า
2. การแสดงความนิยมตามค่านิยม ได้แก่ การเข้าช่วยเหลือสนับสนุน ร่วมมือในกิจกรรมที่ส่งเสริมให้เห็นด้วย
3. การเข้าร่วมงาน ได้แก่ การเข้าร่วมเป็นส่วนหนึ่งของกลุ่มที่เขาเห็นคุณค่า และปฏิเสธคัดค้าน ได้แย้ง หรือขัดขวางการปฏิบัติหรือพฤติกรรมที่เขาไม่เห็นคุณค่า

ขั้นที่ 4 ขั้นจัดระบบ (organization) เมื่อบุคคลพัฒนาคุณลักษณะมาถึงขั้นนี้ เขาจะพยายามปรับตัวเองให้เข้ากับคุณลักษณะหรือพฤติกรรมที่เขายอมรับ และจะพิจารณาความสัมพันธ์ระหว่างค่านิยมที่เขาเห็นคุณค่าหลายๆ อย่างพร้อมๆ กันพยายามจัดลำดับค่านิยมเหล่านี้กับสิ่งต่างๆ ที่เขายอมรับนั้น ขั้นนี้ประกอบด้วยขั้นย่อย 2 ขั้น คือ

1. ขั้นสร้างความเข้าใจในค่านิยม เขาจะแสดงออกโดยการเข้าร่วม กลุ่มอภิปรายร่วมสร้างแนวคิด เปรียบเทียบพฤติกรรมที่เกี่ยวข้องกับพฤติกรรมนั้นๆ
2. ขั้นสร้างระบบค่านิยม เขาจะพยายามชั่งน้ำหนักต่างนิยามต่างๆ เขายอมรับจัดลำดับค่านิยมเหล่านั้น สร้างแผน สร้างกฎเกณฑ์ให้เขาสอดคล้องกับที่เขายอมรับ และระบบที่เขาสร้างขึ้น แล้วนำไปใช้กับตัวเองหรือพยายามชักชวนให้ผู้อื่นยอมรับระบบนั้น

ขั้นที่ 5 ขั้นเกิดกิจนิสัย (characterization) เป็นพัฒนาการที่ต่อจากขั้นจัดระบบซึ่งเป็นการเริ่มต้นของการวางตัว หรือการยอมรับสิ่งที่บุคคลเห็นคุณค่ามาเป็นมาเป็นลักษณะเฉพาะตัวดังกล่าวคือ เมื่อการจัดระบบสำหรับตัวเองเข้ารูปเข้ารอยแล้ว บุคคลก็จะยึดถือระบบที่จัดนั้นเป็นของตนเอง แล้วปฏิบัติหรือยึดถือต่อไปจนเกิดเป็นการแสดงออกโดยอัตโนมัติ หมายความว่า เมื่อใดก็ตามที่

เขาอยู่ในสถานการณ์ที่ต้องตอบสนองสิ่งเร้า เขาก็จะตอบสนองในรูปแบบที่คงเส้นคงวาจนจัดได้ว่า เป็นลักษณะประจำตัวของเขาในที่สุด ชั้นเกิดกจินิสัยสามารถแบ่งเป็นชั้นย่อย 2 ชั้น คือ

1. ชั้นสร้างข้อสรุป ได้แก่ การพยายามปรับปรุงระบบจนอยู่ในขั้นสมบูรณ์ในตัว ตามแนวหรือระบบที่ตนเองต้องการ
2. ชั้นกจินิสัย ได้แก่ การแสดงออกอย่างสม่ำเสมอจนได้รับการยอมรับจากหมู่คณะ ว่าเป็นเอกลักษณ์เฉพาะตัวของเขาซึ่งเป็นเครื่องแสดงถึงการเกิดคุณลักษณะเฉพาะนั้นๆ ของบุคคล แล้ว

4. ทฤษฎีต้นไม้อจริยธรรมสำหรับคนไทย

ทฤษฎีต้นไม้อจริยธรรม เป็นทฤษฎีที่เสนอจิตลักษณะ 8 ประการ ที่อาจเป็นสาเหตุของ พฤติกรรมของคนดี คนเก่งและมีสุขของคนไทย (ดวงเดือน พันธมนาวิน, 2538 อ้างถึงในศูนย์ส่งเสริม และพัฒนาพลังแผ่นดินเชิงคุณธรรม, 2552 : 19 - 20) ซึ่งแบ่งเป็น 3 ส่วนได้แก่ ราก ลำต้น และส่วนที่เป็น ดอกและผลของต้นไม้

ส่วนแรก คือ ราก

แทนจิตลักษณะพื้นฐานสำคัญ 3 ประการ ได้แก่

1. สุขภาพจิต หมายถึง ความวิตกกังวล ตื่นเต้น ไม่สบายใจของบุคคลอย่างเหมาะสมกับ เหตุการณ์
2. ความเฉลียวฉลาดหรือสติปัญญา หมายถึง การรู้การคิดในขั้นรูปธรรมหลายด้านและการ คิดในขั้นนามธรรม ซึ่งมีพื้นฐานมาจากทฤษฎีพัฒนาการทางการรู้การคิดของ เพียเจท์ (Piaget)
3. ประสบการณ์ทางสังคม หมายถึง การรู้จักเอาใจเขามาใส่ใจเราความเอื้ออาทรเห็นอก เห็นใจ และสามารถคาดหรือทำนายความรู้สึกของคนอื่น

ส่วนที่สอง คือ ลำต้น

เป็นผลจากจิตลักษณะพื้นฐานที่ราก ประกอบด้วยจิตลักษณะ 5 ประการ ได้แก่

1. ทศนคติ ค่านิยม และคุณธรรม

ทศนคติ หมายถึง การเห็นประโยชน์ - โทษของสิ่งใดสิ่งหนึ่ง ค่านิยม หมายถึง สิ่งที่คนส่วนใหญ่เห็นว่าสำคัญ คุณธรรม หมายถึง สิ่งที่คนส่วนใหญ่เห็นว่าดีงามส่วนใหญ่มักจะเกี่ยวข้องกับหลัก ทางศาสนา เช่น ความกตัญญู ความมีวินัย ความเสียสละ ความซื่อสัตย์ ความพอใจ ไม่พอใจต่อสิ่งนั้น และพร้อมที่จะมีพฤติกรรมต่อสิ่งนั้น
2. เหตุผลเชิงจริยธรรม

เหตุผลเชิงจริยธรรม หมายถึง เจตนาของการกระทำที่เพื่อส่วนรวมมากกว่าส่วนตัวหรือ พวกพ้อง ซึ่งมีพื้นฐานมาจากทฤษฎีทางเหตุผลเชิงจริยธรรมของ โคลเบอร์ก (Kolberg)

3. ลักษณะมุ่งอนาคตควบคุมตน

ลักษณะมุ่งอนาคตควบคุมตน หมายถึง ความสามารถในการคาดการณ์ไกลว่าสิ่งที่กระทำลงไปในปัจจุบันจะส่งผลอย่างไร ในปริมาณเท่าใด ต่อใคร ตลอดจนสามารถในการรอดได้ รอดได้ สามารถอดเปรี้ยวไว้กินหวานได้

4. ความเชื่ออำนาจในตน

ความเชื่ออำนาจในตน หมายถึง ความเชื่อว่าผลที่ได้รับอยู่เกิดจากการกระทำของตนเอง มิใช่เกิดจากโชค เคราะห์ ความบังเอิญ หรือการควบคุมของคนอื่น เป็นความรู้สึกในการทำนายได้ ควบคุมได้ของบุคคล ซึ่งมีพื้นฐานมาจากทฤษฎี Locus of Control ของ รอตเตอร์ (Rotter)

5. แรงจูงใจใฝ่สัมฤทธิ์

แรงจูงใจใฝ่สัมฤทธิ์ หมายถึง ความมานะพยายามฝ่าฟันอุปสรรคในการทำสิ่งใดสิ่งหนึ่งโดยไม่ย่อท้อ ซึ่งมีพื้นฐานมาจากทฤษฎีแรงจูงใจของ เมคเคลแลนด์ (McClelland)

ส่วนที่สาม คือ ส่วนของดอกและผล

เป็นส่วนของพฤติกรรมของคนดีและคนเก่งซึ่งแสดงพฤติกรรมทำความดี ละเว้นความชั่ว ซึ่งเป็นพฤติกรรมของคนดี และพฤติกรรมการทำงานอย่างขยันขันแข็งเพื่อส่วนรวมอย่างมีประสิทธิภาพ สามารถแบ่งเป็น 2 ส่วนด้วยกัน (ดวงเดือน พันธุมนาวิน, 2538 อ้างถึงในศูนย์ส่งเสริมและพัฒนาพลังแผ่นดินเชิงคุณธรรม, 2552 : 20 - 21) คือ

1. พฤติกรรมของคนดี ประกอบไปด้วย 2 พฤติกรรมหลัก ได้แก่

1.1 พฤติกรรมไม่เบียดเบียนตนเอง เป็นพฤติกรรมของบุคคลที่ไม่ทำร้ายหรือทำลายตนเอง เช่น การดูแลสุขภาพของตนเอง การบริโภคสิ่งที่มีประโยชน์ ไม่ดื่มเหล้า ไม่สูบบุหรี่ ไม่ติดยาเสพติด ไม่เล่นการพนัน เป็นต้น

1.2 พฤติกรรมไม่เบียดเบียนผู้อื่น เป็นพฤติกรรมที่ไม่ทำร้าย ทำลายหรือทำให้ผู้อื่นเดือดร้อน เช่น พฤติกรรมสุภาพบุรุษ พฤติกรรมสุภาพสตรี ไม่ก้าวร้าว อ่อนน้อมถ่อมตน มีมารยาทดี ซื่อสัตย์ เป็นต้น

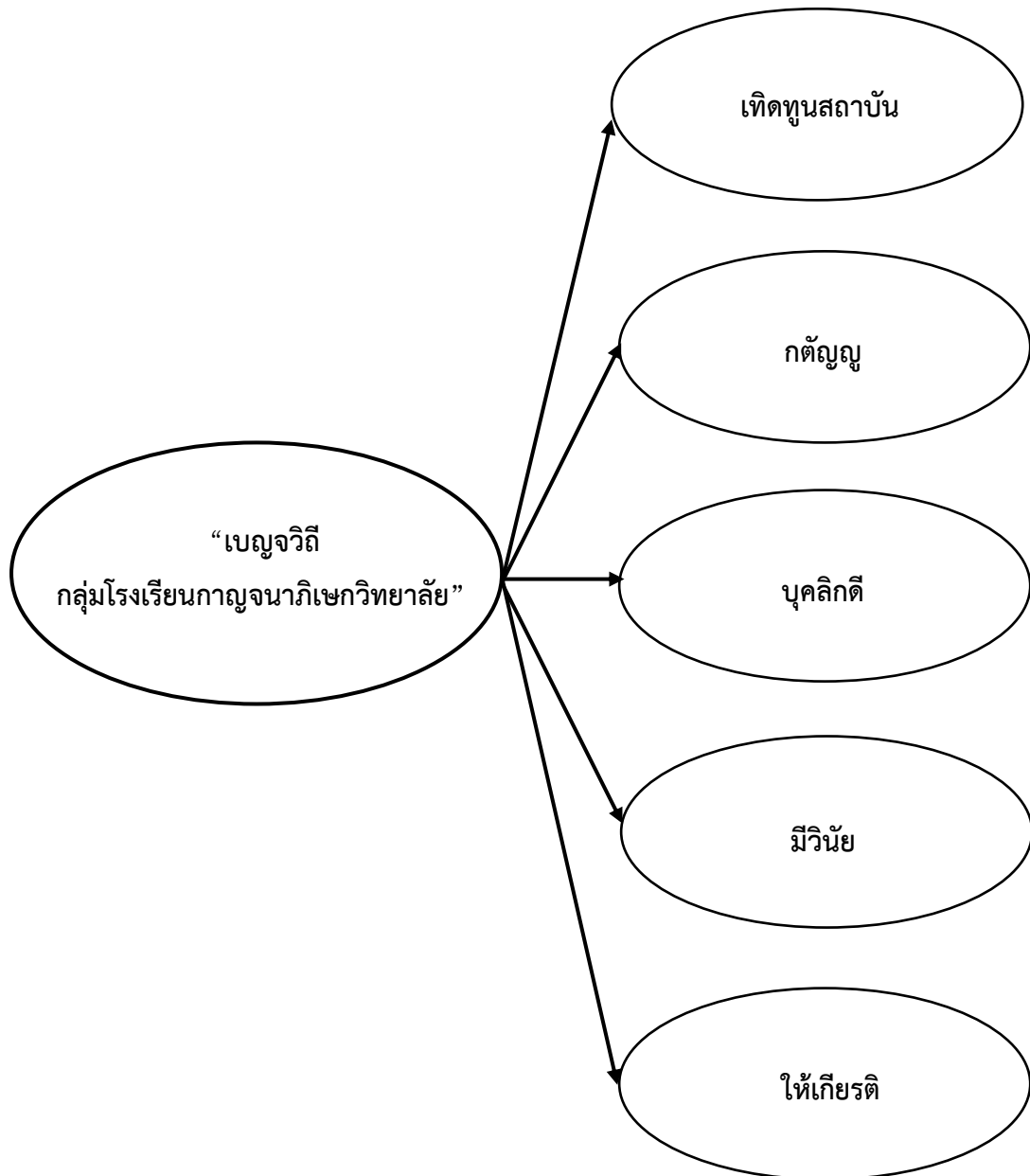
2. พฤติกรรมของคนดีและเก่ง ประกอบไปด้วย 2 พฤติกรรมหลักได้แก่

2.1 พฤติกรรมรับผิดชอบ เช่น พฤติกรรมการเรียน การทำงาน พฤติกรรมการปกครองของหัวหน้า ตรงต่อเวลา และเคารพกฎหมาย ไม่ละเมิดสิทธิผู้อื่น เป็นต้น

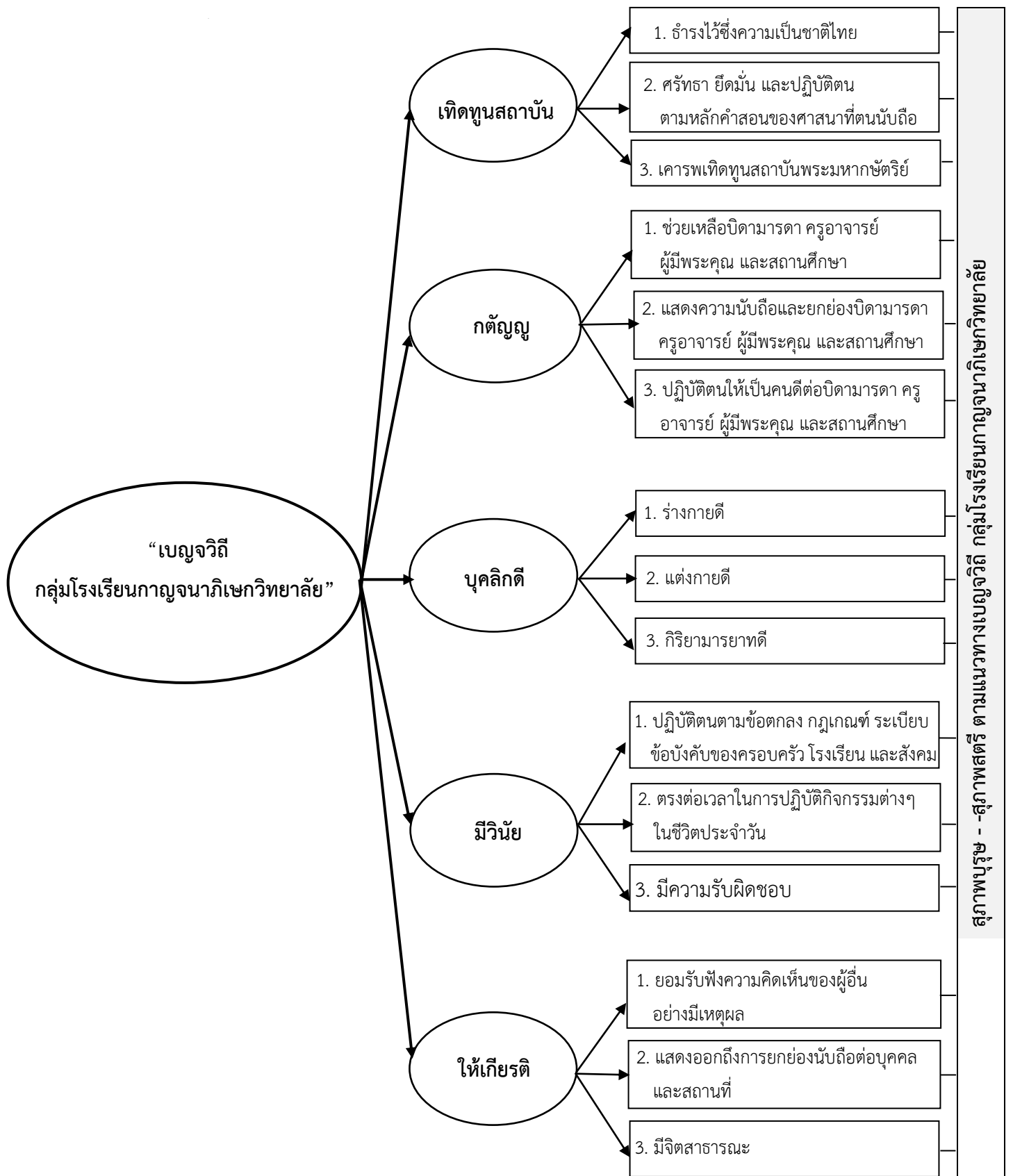
2.2 พฤติกรรมพัฒนา เป็นการพัฒนาของผู้อื่นและสังคม เช่น ใฝ่รู้ รักการอ่าน เป็นกัลยาณมิตร การมีจิตสาธารณะ ช่วยเหลือกิจกรรมต่างๆ ของสังคม เป็นต้น

การพัฒนาคุณธรรมจริยธรรมของนักเรียน เพื่อให้นักเรียนอยู่ร่วมกันในสังคมได้อย่างเป็นสุข ทั้งนี้อาจอธิบายได้ว่าบทบาทหน้าที่ คือการดำเนินการ ในรูปแบบของกิจกรรมต่างๆ เพื่อส่งเสริมและพัฒนาให้นักเรียนตามความคาดหวังของหลักสูตร คือ เป็นผู้ที่ดี คิดเป็น ทำเป็น แก้ปัญหาเป็นส่งผลให้

นักเรียนเป็นคนดี เก่ง และมีความสุข โดยใช้หลักการกระบวนการและทฤษฎีที่เกี่ยวข้องกับการปลูกฝังคุณธรรมจริยธรรม สำหรับการพัฒนาให้นักเรียนให้มีความเป็นสุภาพบุรุษ สุภาพสตรี กาญจนานิกษะวิทยาลัย ของกลุ่มโรงเรียนกาญจนานิกษะวิทยาลัย โดยมีกรอบแนวคิด ดังนี้



แผนภูมิที่ 1 กรอบแนวคิดในการพัฒนา “เบญจวิถี” กลุ่มโรงเรียนกาญจนานิกษะวิทยาลัย



แผนภูมิที่ 2 วิธีชีวิตและพฤติกรรมบ่งชี้ “เบญจวิถี กลุ่มโรงเรียนกาญจนาภิเษกวิทยาลัย”

หลักการของการจัดกิจกรรม “เบญจวิถี กลุ่มโรงเรียนกาญจนาภิเษกวิทยาลัย”

การจัดกิจกรรม “เบญจวิถี กลุ่มโรงเรียนกาญจนาภิเษกวิทยาลัย”

1. จัดกิจกรรมที่มุ่งเพิ่มพูนทักษะการคิดวิเคราะห์ ทักษะชีวิต ทักษะการแก้ปัญหา การทำงานเป็นทีม สร้างเสริมคุณลักษณะ ค่านิยมที่ดี และความมีน้ำใจต่อกัน

2. จัดกิจกรรมที่ครอบคลุม หลักองค์ 4 แห่งการศึกษาไทย ได้แก่

2.1 ด้านพุทธิศึกษา คือ รอบรู้วิชาการที่จำเป็นสำหรับการดำรงชีวิตการศึกษาและการเรียนรู้

2.2 ด้านจริยศึกษา คือการมีศีลธรรมที่ดี มีการเทิดทูนสถาบัน มีความกตัญญู มีบุคลิกดี มีวินัย ให้เกียรติกัน มีความซื่อสัตย์ต่อตนเองและผู้อื่น ความรับผิดชอบต่อหน้าที่ และมีสำนึกที่ดีต่อส่วนรวม

2.3 ด้านหัตถศึกษา คือ รู้ทักษะในการทำงาน มีความคิดสร้างสรรค์ มีทัศนคติที่ดี ต่องาน และเห็นคุณค่าของการทำงาน

2.4 ด้านพลศึกษา คือ การมีสุขภาพแข็งแรง การกินอาหารที่ถูกต้อง และการออกกำลังกายให้เหมาะสม รวมทั้งความสะอาด และสุขาภิบาลด้วย

3. จัดกิจกรรมที่สนองความสนใจ ความถนัด และความต้องการของผู้เรียน โดยคำนึงถึงความแตกต่างระหว่างบุคคล

4. จัดกิจกรรมที่เน้นผู้เรียนเป็นสำคัญ เพิ่มโอกาสให้ผู้เรียนได้ลงมือปฏิบัติ มีประสบการณ์ตรง สร้างความรู้ด้วยตนเอง และเรียนรู้อย่างมีความสุข

5. จัดกิจกรรมอย่างมีความหมายและเชื่อมโยงกับชีวิตจริงของผู้เรียน ใช้ชุมชน ภูมิปัญญา สิ่งแวดล้อม และเทคโนโลยีสารสนเทศรอบตัวเป็นแหล่งเรียนรู้

6. จัดกิจกรรมเปิดโอกาสให้ผู้เรียนได้วางแผน คิดวิเคราะห์ อภิปราย สรุปความ นำเสนอ สร้างแรงบันดาลใจ สร้างความมุ่งมั่นเพื่อแสวงหาความรู้ การแก้ปัญหา

7. จัดกิจกรรมให้เกิดขึ้นได้ตลอดเวลา ทุกสถานที่ มีการประสานความร่วมมือกับบิดา มารดา ผู้ปกครอง และบุคคลในชุมชนทุกฝ่าย ได้แก่ กิจกรรมหน้าเสาธง กิจกรรมคุณธรรมจริยธรรม/โฮมรูม/เบญจวิถี กิจกรรมวันสำคัญของชาติ ศาสนา และสถาบันพระมหากษัตริย์ กิจกรรมบรรพชาสามเณร ของโรงเรียนและกลุ่มโรงเรียน กิจกรรมวันพ่อแห่งชาติ/วันแม่แห่งชาติ กิจกรรมวันไหว้ครู กิจกรรมวันสถาปนาโรงเรียน กิจกรรมการตรวจสุขภาพประจำปี กิจกรรมกีฬาภายใน กิจกรรมส่งเสริมบุคลิกภาพ กิจกรรมการประกวดมารยาทไทย กิจกรรมพัฒนาผู้เรียน กิจกรรมสภานักเรียน กิจกรรมประชุมสวดมนต์ไหว้พระประจำสัปดาห์ กิจกรรมธนาคารโรงเรียน กิจกรรมส่งเสริมประชาธิปไตย กิจกรรมค่ายอาสาพัฒนา กิจกรรมสาธารณประโยชน์ กิจกรรมการเรียนการสอน/อื่นๆ

8. จัดกิจกรรมให้ผู้เรียนเรียนรู้ร่วมกันเป็นทีม เป็นการเรียนรู้ในระหว่างการทำงานที่ทุกคนในทีมเน้นความเป็นระบบ มีวิจรรย์ญาณร่วมกันตลอดเวลาที่กำลังทำอะไร จะทำให้ดีขึ้นอย่างไร แลกเปลี่ยนประสบการณ์ซึ่งกันและกัน มีการช่วยเหลือเกื้อกูล มีวินัย มีความสามัคคี ความเป็นผู้นำ และผู้ตามที่ดี

9. จัดกิจกรรมควบคู่การประเมินผลที่เน้นประสบการณ์จริง โดยเน้นเทคนิควิธีการประเมินสภาพจริงที่หลากหลาย ที่ให้ความสำคัญกับการประเมินการปฏิบัติ

บทบาทครูในการจัดกิจกรรม “เบญจวิถี กลุ่มโรงเรียนกาญจนาภิเษกวิทยาลัย”

ครูผู้จัดกิจกรรมเป็นผู้ที่คอยอำนวยความสะดวก ส่งเสริม กระตุ้นให้นักเรียนเกิดการเรียนรู้ด้วยตนเอง กลุ่มเพื่อนมากขึ้น เรียนรู้จากสื่อเทคโนโลยี และแหล่ง หรือกิจกรรมสร้างสรรค์ต่างๆ ที่ครูจัดให้ทั้งใน และนอกห้องเรียน ตามความถนัด ความสนใจและความต้องการของนักเรียน ซึ่งมีประเด็นสำคัญที่ครูผู้สอนต้องคำนึงถึงในการจัดกิจกรรม “เบญจวิถี กลุ่มโรงเรียนกาญจนาภิเษกวิทยาลัย” ดังนี้

1. ครูต้องเข้าใจแนวคิดที่ว่า ผู้เรียนสามารถสร้างองค์ความรู้ได้ด้วยตัวเอง โดยเชื่อมโยงความรู้เดิมที่มีอยู่ภายในเข้ากับการได้ลงมือปฏิบัติกิจกรรมต่างๆ ดังนั้น ครูจึงควรนำแนวคิดนี้ไปพัฒนาวางแผน การจัดกิจกรรมการเรียนรู้เพื่อให้นักเรียนเกิดความรู้ที่คงทนและเกิดทักษะที่ต้องการ

2. ครูต้องตระหนักว่าในการจัดกิจกรรมแก่นักเรียนนั้น ควรส่งเสริมให้นักเรียนเกิดความสนใจในการเรียนรู้ และมีกำลังในการเรียนรู้ ไม่ใช่เน้นแต่เพียงเนื้อหาความรู้ที่จะสอนเท่านั้น

3. ครูมีบทบาทเป็นผู้แนะนำ สร้างบรรยากาศ และจัดสถานการณ์ที่กระตุ้นให้นักเรียนเกิดการเรียนรู้ ด้วยตนเอง มากกว่าการเรียนรู้จากคำบอกของครู

4. จัดกิจกรรมให้เชื่อมโยงระหว่างผู้เรียนด้วยกัน ผู้เรียนกับครู และครูภายในสถานศึกษา เดียวกันหรือต่างสถานศึกษา ระหว่างสถานศึกษา และสถานศึกษากับชุมชน เพื่อสร้างสภาพแวดล้อมในการเรียนรู้ที่เป็นประโยชน์ ให้นักเรียนได้ลงมือปฏิบัติอันจะก่อให้เกิดประสบการณ์ตรงกับนักเรียน

5. ครูมีบทบาทในการจัดกิจกรรมการเรียนรู้ในลักษณะการเรียนรู้แบบร่วมมือระหว่างนักเรียนกับครู และนักเรียนกับนักเรียนด้วยกัน เพื่อฝึกทักษะการทำงานเป็นทีม การเรียนรู้ด้วยตนเอง และทักษะสำคัญอื่นๆ ที่เกี่ยวข้อง

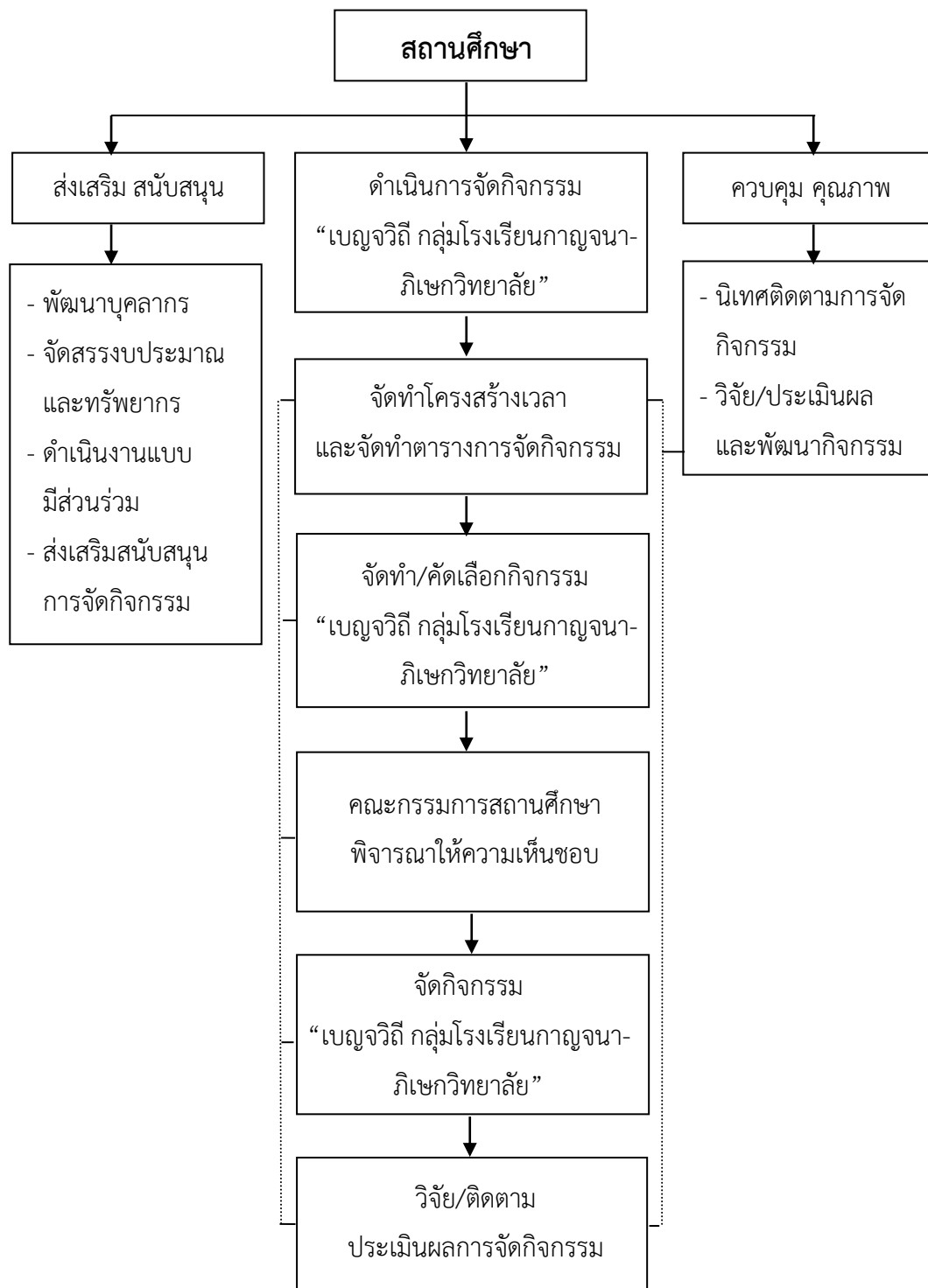
6. ครูออกแบบ สร้างสรรค์กิจกรรมการเรียนรู้ จัดสภาพแวดล้อมให้เอื้อต่อการเรียนรู้ด้วยตนเอง ของผู้เรียนมากกว่าการเป็นผู้ถ่ายทอดความรู้หน้าห้องเพียงอย่างเดียว

7. ครูควรสอนให้นักเรียนเกิดความเข้าใจเกี่ยวกับบมโนทัศน์ และแนวคิดที่สำคัญ

8. ครูควรกระตุ้นให้นักเรียนเห็นคุณค่า มีทัศนคติที่ดี และสามารถนำความรู้ไปประยุกต์ใช้ในชีวิตประจำวัน

9. ส่งเสริมให้นักเรียนคิดอย่างมีวิจารณญาณโดยใช้คำถามกระตุ้น มากกว่าการให้นักเรียน ปฏิบัติตามคำสั่งเท่านั้น
 10. ครูเอาใจใส่ผู้เรียนเป็นรายบุคคล และแสดงความเมตตาต่อผู้เรียนอย่างทั่วถึง
 11. จัดกิจกรรมและสถานการณ์เพื่อส่งเสริมให้ผู้เรียนได้แสดงออกและคิดอย่างสร้างสรรค์
 12. ส่งเสริมให้ผู้เรียนฝึกคิด ฝึกทำ และฝึกปรับปรุงตนเอง
 13. ส่งเสริมกิจกรรมแลกเปลี่ยนเรียนรู้จากกลุ่ม พร้อมทั้งสังเกตส่วนดี และปรับปรุงส่วนด้อยของผู้เรียน
14. ใช้สื่อและแหล่งเรียนรู้ที่หลากหลาย และเชื่อมประสบการณ์กับชีวิตจริงเพื่อฝึกการคิด การแก้ปัญหา และการค้นพบความรู้
 15. ส่งเสริมให้นักเรียนมีความกระตือรือร้น และเรียนรู้ได้ด้วยตนเอง
 16. คำนึงถึงความแตกต่างระหว่างบุคคลของนักเรียน ทั้งในด้านความเหมาะสมกับนักเรียนมากกว่าการใช้วิธีจัดกิจกรรมแบบเดียวกันกับนักเรียนทั้งหมดทุกคน
 17. ใช้วิธีการประเมินผลที่หลากหลาย และเป็นการประเมินตามสภาพจริง ในการวิเคราะห์คุณภาพ และพัฒนาการของนักเรียน

แนวทางการบริหารจัดการ “เบญจวิถี กลุ่มโรงเรียนกาญจนาภิเษกวิทยาลัย”



แผนภูมิที่ 3 แนวทางการบริหารจัดการ “เบญจวิถี กลุ่มโรงเรียนกาญจนาภิเษกวิทยาลัย”

การบริหารการจัด “เบญจวิถี กลุ่มโรงเรียนกาญจนนาภิเษกวิทยาลัย” มีแนวทาง ดังต่อไปนี้

1. ส่งเสริม สนับสนุน สร้างความเข้าใจในการนำหลักการ “เบญจวิถี กลุ่มโรงเรียนกาญจนนาภิเษกวิทยาลัย” สู่การปฏิบัติ แก่ครูและผู้เกี่ยวข้องทุกฝ่าย
2. ปรับโครงสร้างเวลาเรียนของสถานศึกษาและจัดทำตารางเรียนให้เหมาะสมกับการจัดกิจกรรม “เบญจวิถี กลุ่มโรงเรียนกาญจนนาภิเษกวิทยาลัย”
3. เลือุกกำหนดกิจกรรมให้ตอบสนองต่อความสนใจ และความต้องการของผู้เรียนอย่างหลากหลาย สอดคล้องกับบุคลิกภาวะของผู้เรียน
4. จัดระบบข้อมูลสารสนเทศเกี่ยวกับกิจกรรม แหล่งเรียนรู้ ภูมิปัญญาท้องถิ่นตามบริบทของสถานศึกษา และชุมชน
5. ส่งเสริมและสนับสนุนงบประมาณ สื่อการเรียนรู้ และสิ่งอำนวยความสะดวกให้เอื้อต่อการจัดกิจกรรมอย่างมีประสิทธิภาพ
6. กำกับ ติดตามการจัดกิจกรรมอย่างเป็นระบบ
7. ใช้การนิเทศภายใน การเสวนาสะท้อนผลหลังการปฏิบัติ (After Action Review : AAR) เป็นเครื่องมือในการศึกษาและพัฒนาประสิทธิภาพกระบวนการจัดกิจกรรมตาม “เบญจวิถี กลุ่มโรงเรียนกาญจนนาภิเษกวิทยาลัย” เพื่อเป็นเครื่องมือในการพัฒนานักเรียนอย่างสม่ำเสมอต่อเนื่อง
8. ศึกษา วิจัยและพัฒนา “กระบวนการบริหารจัดการเวลาจัดกิจกรรม” อย่างเป็นระบบ